

FM33A0xx 系列新版驱动安装使用说明

注意 1:

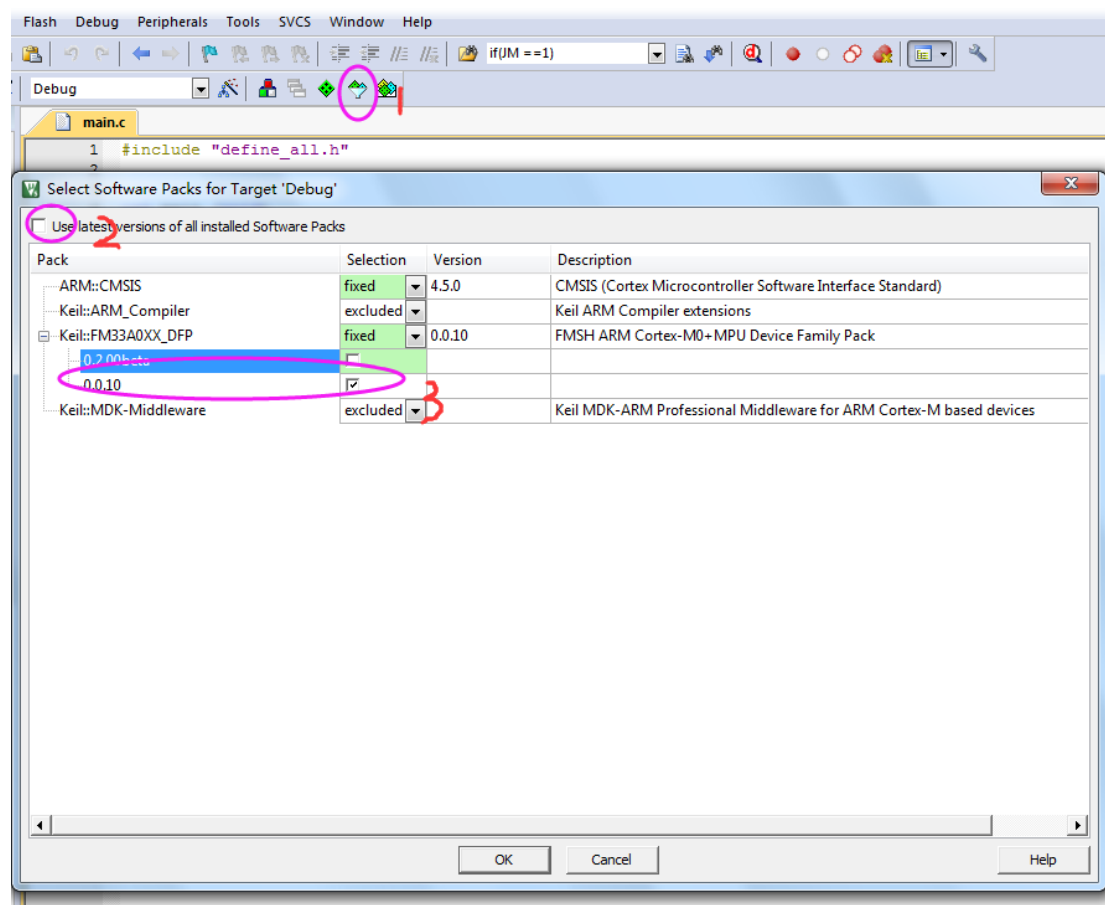
- 1、DFP.0.2.00beta 不兼容之前发布的 DFP.0.0.9、DFP.0.0.10 驱动
- 2、仿真文件暂未更新，部分寄存器的名字可能会对不起来
- 3、beta 版还缺数个模块的驱动，后续更新将会补齐

注意 2:

- 1、Keil 用户请直接双击 Keil.FM33A0XX_DFP.0.2.00beta.pack 安装，安装完成后会在对应目录 C:\Keil_v5\ARM\Pack\Keil\FM33A0XX_DFP\0.2.00beta 文件夹下生成固件库函数和样例程序测试工程。
- 2、IAR 用户请直接将 Keil.FM33A0XX_DFP.0.2.00beta.pack 当压缩包打开，找到 "Keil.FM33A0XX_DFP.0.2.00beta.pack\Examples\测试工程.zip\测试工程\" 目录下有对应 IAR7.5 的测试工程
- 3、老版本 IAR 打开新版本 IAR 建立的工程会丢配置，可能导致不能下载之类的现象，需要重新设置芯片类型和下载选项。

注意 3:

- 1、对于已经使用了老版驱动（0.0.10）开发的程序，新版本的驱动是不支持的。如果要编译调试基于老版本驱动开发的程序可以通过修改 keil 中的配置切换到老版本驱动，如下图：



按图中操作选择老版本驱动，即可编译老的程序。

样例程序测试工程使用说明：

1. 解压《测试工程》压缩包。
2. 将对应模块的例程文件夹中的 main.c 文件复制到测试工程文件夹中 UserCode 文件夹下。
3. 打开 FM33A0XX_TesterV1.0_Keil 或者 FM33A0XX_TesterV1.0_IAR 文件夹，
双击 Keil 或 IAR 应用程序启动图标即可打开样例程序工程。